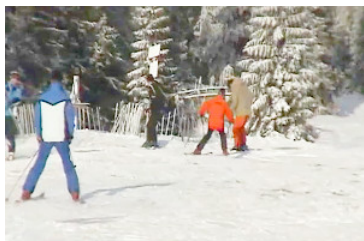


## BEZPIECZNE FERIE 2015



**Ferie zimowe to dla wielu z nas czas odpoczynku, urlopu, możliwości spędzenia czasu z rodziną. Czasami jednak jest to okres w którym pracujący rodzice, opiekunowie muszą zapewnić opiekę i zajęcia dla swoich pociech. Jest to czas, który my dorośli możemy spędzić z naszymi pociechami. Bardzo istotnym jest aby nadchodzące dwa tygodnie spędzić bezpiecznie.**

Okres zimowego wypoczynku dla dzieci i młodzieży w naszym województwie przed nami. Pogoda nie zawsze wskazuje na to że jest zima, ale mimo to zaplanowane wcześniej wyjazdy na zimowiska, urlopy w górach z nadzieją na śnieg już czekają.

Czas ferii zimowych który jest okresem bez troski dla dzieci, powinien być dla ich opiekunów czasem szczególnego zainteresowania warunkami bezpieczeństwa tego wypoczynku. Warto pamiętać, że przed wyjazdem dzieci na zimowy wypoczynek opiekunowie i rodzice powinni przy wyborze organizatora wypoczynku zwrócić szczególną uwagę na podstawowe kwestie bezpieczeństwa. Przede wszystkim należy sprawdzić czy organizator:

- a)** posiada zezwolenie na organizowanie zimowiska w oferowanym miejscu,
- b)** posiada informację dotyczącą warunków zakwaterowania i pobytu dzieci - program zimowiska, adres, telefony, co ułatwi ewentualny zarówno wcześniejszy kontakt z organizatorami wypoczynku, jak i w razie potrzeby z wypoczywającym dzieckiem,
- c)** zapewnia opiekę medyczną,
- d)** opiekunowie na zimowisku posiadają przygotowanie zawodowe do tej pracy,
- e)** zapewnia na czas przejazdu właściwą opiekę nad dziećmi (na 15 dzieci powinien przypadać jeden opiekun),
- f)** gwarantuje firmę przewozową która:
  - posiada zezwolenie na wykonywanie krajowego przewozu osób,
  - posiada tabor zastępczy na wypadek awarii,
  - jej kierowcy posiadają świadectwa kwalifikacji i prawo jazdy kat. D lub D1,
  - pojazd wyznaczony do przewozu ma aktualne badania techniczne, ubezpieczenie OC oraz inne np. NW. Organizator może na własny koszt dokonać badań pojazdu tuż przed wyjazdem /może wówczas zwiększyć koszt wyjazdu o ok.2-5 zł/,
  - autobus ma na wyposażeniu 2 gaśnice, umieszczone w miejscu łatwo dostępnym, apteczkę, trójkąt odblaskowy,

- przewóz wykonuje własnym taborem czy zatrudni podwykonawcę, który musi spełniać warunki wymagane przez firmę z którą zawarta jest umowa o przewóz,

autobus wyznaczony do przewozu zapewnia każdemu jedno miejsce siedzące /np. autobus mający 44 miejsca siedzące i 11 stojących może przewozić tylko 44 osoby/,

przewidziane są postoje - zaleca się w czasie podróży postoje 15 minutowe co 3-4 godziny na parkingach.

Organizator wyjazdu lub opiekunowie dzieci na kilka dni przed planowanym wyjazdem mogą zawiadomić najbliższą jednostkę Policji o terminie i czasie wyjazdu autokaru. Policjanci sprawdzą dokumenty autobusu i kierowcy oraz zbadają stan trzeźwości kierującego. Przy przejazdach PKP zasady sprawowania opieki nad dziećmi są takie same jak przy przejazdach autokarowych.

**Dziecko w czasie** pobytu na zimowisku powinno czuć się swobodnie i bezpiecznie.

Aby zapewnić mu te warunki, należy wyposażyć je w:

- telefon lub kartę telefoniczną, ułatwiającą kontakt z rodzicami czy opiekunami,
- informację z danymi dziecka oraz adresem i numerem telefonu zimowiska.

Wyposażenie dzieci w wartościowe przedmioty, np.: telefony komórkowe, odtwarzacze MP3, złotą biżuterię, markową odzież i buty oraz znaczne sumy pieniędzy może narazić je na kradzież lub rozbój.

Aby dziecko umiało zadbać o własne bezpieczeństwo, należy nauczyć je podstawowych zasad zachowania się w czasie zimowiska, zwracając uwagę na:

**1.** obowiązek przestrzegania regulaminu zimowiska,

**2. ograniczenie zaufania w kontaktach z osobami przypadkowo poznanymi,**

**3.** odmawianie poczęstunku np. słodyczy czy napojów, oferowanych przez osoby nieznajome,

**4.** zakaz oddalania się z miejsca wypoczynku bez wiedzy opiekuna,

**5.** odmawianie zaproszeń do odwiedzin u osób nieznajomych /nawet zamieszkałych w tym samym hotelu, pensjonacie/,

**6.** zakaz palenia tytoniu i spożywania napojów alkoholowych,

**7.** zachowanie szczególnej ostrożności przy przechodzeniu przez jezdnię,

**8.** zachowanie szczególnej ostrożności podczas zabaw:

- zakazie rzucania śnieżkami w pieszych, samochody lub okna,

- zakazie zjeżdżania na sankach lub nartach wprost na szlaki komunikacyjne /ulice, torowiska/,

- korzystanie tylko z lodowisk specjalnie przygotowanych do zabaw

**- bezwzględnie należy zakazać wchodzenia, na zamrznięte, rzeki, stawy, czy baseny.**

**9.** W przypadku posiadania drogich przedmiotów lub znacznej ilości pieniędzy nie należy ich okazywać w sposób demonstracyjny /może to spowodować zainteresowanie się nimi złodzieja/.

**10.** W razie potrzeby, np. w przypadku zabłądzenia, o drogę lub kierunek najlepiej pytać policjanta lub inną osobę zaufaną, np. żołnierza, strażnika miejskiego lub osobę z odpowiednim oznaczeniem np. przewodnika turystycznego.

Dzieci pozostające w czasie ferii w domu nie zawsze potrafią same zorganizować sobie czas. Aby im w tym pomóc, rodzice lub opiekunowie w miarę możliwości powinni umożliwić im korzystanie z półkolonii, zajęć w szkołach, świetlicach, domach kultury czy kołach zainteresowań.

Jeżeli jest to niemożliwe i dzieci **pozostają w domu**, to na czas nieobecności dorosłych domowników wskazanym byłoby:

**1. zapewnienie opieki przez osoby zaufane,**

**2. pozostawienie przy telefonie numerów do opiekunów** lub osób zaufanych oraz numery alarmowe (997 - policja, 998 - straż pożarna, 999 - pogotowie ratunkowe, 112...),

**3.** przekazanie zaufanym sąsiadom kluczy do domu na wypadek potrzeby udzielenia pomocy, np. otworzenia drzwi w przypadku pożaru lub wzywania pomocy przez dziecko z mieszkania,

**4.** wyrobienie u dzieci nawyku zamykania drzwi od wewnątrz,

**5.** zezwolenie na wpuszczanie do domu tylko tych osób, na które wyrażają zgodę rodzice,

**6. bezwzględne zakazanie wpuszczania osób nieznajomych:**

wpojenie u dzieci umiejętności odmowy rozmawiania z nieznajomymi jest bardzo ważnym elementem mającym wpływ na bezpieczeństwo zarówno dziecka, jak i naszego mienia,

kiedy dziecko usłyszy pukanie do drzwi podczas nieobecności domowników pod żadnym pozorem nie powinno otwierać drzwi osobie nieznajomej,

jeżeli dziecko przez wizjer widzi osobę nieznajomą lub na której wejście do mieszkania rodzice nie wyrazili zgody, powinno powiedzieć, że nie otworzy drzwi pod nieobecność domowników i prosić aby zgłosiła się kiedy będą w domu, spytać o nazwisko i cel wizyty, natychmiast powiadomić telefonicznie opiekunów lub osoby zaufane o wizycie,

pod żadnym pozorem dziecko nie powinno otwierać drzwi, żeby sprawdzić, czy osoba pukająca już odeszła.

Kiedy dziecko **przebywa poza domem** na placu zabaw lub podwórku należy dziecko nauczyć, aby :

- nie opowiadało o wyposażeniu domu, zasobach rodziny i ich stanie majątkowym,
- klucze do mieszkania nosiło zawsze dobrze zabezpieczone pod odzieżą i nie podawało nikomu adresu zamieszkania,
- nie ulegało namowom osób nieznajomych, aby wprowadzić je do mieszkania pod pozorem np. przekazania rodzicom rzeczy lub dokumentów,
- nie przebywało w miejscach grupowania się osób palących papierosy lub spożywających napoje alkoholowe,
- nie wsiadało do samochodów osób nieznajomych,
- nie nawiązywało kontaktów z osobami nieznajomymi proponującymi słodycze, poczęstunek w jakimś barze, spacer w miejsca ustronne lub zapraszającymi do swoich mieszkań,
- nie przyjmowało na przechowanie żadnych przedmiotów od osób nieznajomych /mogą pochodzić z przestępstwa/.

Należy również pamiętać, że zagrożenia związane z zawieraniem znajomości przez Internet to w dobie dzisiejszego postępu technicznego i ogólnie dostępnych łączy internetowych - duże zagrożenie nawet dla dzieci w wieku przedszkolnym. Dlatego ważne jest, żeby od najmłodszych lat, wpoić im podstawowe informacje związane z Internetem.

Tak naprawdę wcale nie znamy osób spotkanych w Sieci, a to, co piszą o sobie, nie musi być prawdą. Nawet,

jeśli znajomość trwa już dość długo, nigdy nie mamy pewności, że nasz internetowy znajomy jest osobą, za którą się podaje, szczególnie wtedy, kiedy znajomość internetowa staje się bliższa, a zwłaszcza, gdy ma się przenieść do prawdziwego świata! Rodzice powinni wiedzieć o planowanym spotkaniu ze znajomym z Sieci, żeby móc zapewnić bezpieczeństwo. W Sieci często jesteśmy proszeni o podawanie rozmaitych informacji o sobie. Jeśli nie musimy, nie ujawniamy danych, a jeśli takie informacje są wymagane – należy zapytać rodziców, czy można je podać w tej, konkretnej sytuacji. Pamiętajmy, że niektórzy mogą próbować je wykorzystać w niewłaściwy sposób lub w złych celach. Unikajmy zwłaszcza podawania danych, które mogą pozwolić na odnalezienie nas w prawdziwym świecie (imię i nazwisko, adres, wiek, nazwa i numer szkoły, do której chodzimy, czy też numer telefonu). Komuś, kto nie ma złych zamiarów, powinny wystarczyć informacje dotyczące tego, kim jesteśmy w Internecie. Pamiętajmy też o odpowiednim zabezpieczeniu swoich haseł tak, aby nikt nie mógł się pod nas podszywać, ani działać na naszą szkodę.

Pamiętajmy też, że zabawy w czasie zimowych ferii będą bezpieczne, gdy odbywają się pod nadzorem dorosłych. Pilnujmy, by nasze dzieci korzystały tylko z bezpiecznych, specjalnie przygotowanych i wydzielonych miejsc zabaw.

{youtube}yWW\_QerOgAY{/youtube}

Ocena: 0/5 (0)

[Tweetnij](#)